



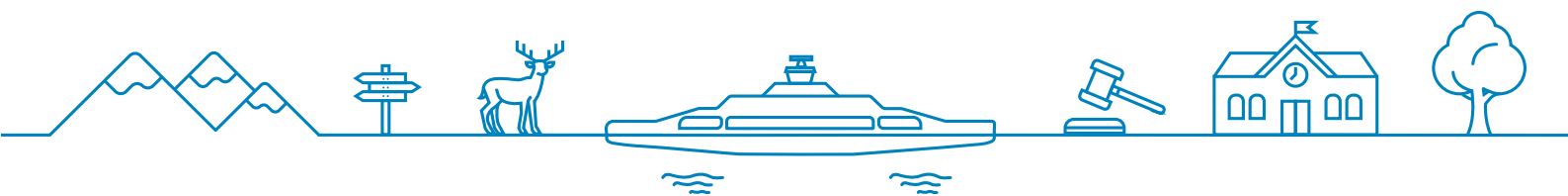
Figur 1 Surnadal vidaregåande skole



Møre og Romsdal
fylkeskommune

Surnadal vidaregåande skole

Årsmelding skoleåret 2023-24



Innholdsliste

1. Rektor har ordet	2
2. Nøkkelopplysningar om skolen	3
2.1 Organisasjonen	3
2.2 Utdanningsprogram og elevtal	4
2.3 Føresetnader – grunnskolepoeng vg1	5
3. Læringsmiljø	6
3.1 Skolen sine kommentarar og analyse av resultat frå Elevundersøkinga	6
3.2 Skolen sine kommentarar og analyse av læringsmiljøet	8
3.3 Skolen sine kommentarar og analyse av vurderingspraksis, elevdemokrati og medverknad	11
4. Skoleårsresultat	13
4.1 Fullført og bestått – skoleårsgjennomføring	13
4.2 Karaktersnitt	15
4.3 Fråvær	16
4.4 Elevar som har slutta	17
4.5 Overgangar	18
5. Leiing og profesjonsutvikling	20

1. Rektor har ordet

Skolen hadde skoleåret 23-24 184 elevar fordelt på dei 5 utdanningsprogramma studiespesialisering, helse- og oppvekstfag, elektro- og datateknologi, teknologi- og industrifag og bygg- og anleggsteknikk. Skolen rekrutterer elevar i hovudsak frå Surnadal, Rindal og Heim. Utdanningstilboda er langt på veg i samsvar med behovet i regionen. Trass synkende elevtal og reduserte budsjetttrammer greidde vi også i 23-24 å ivareta breidda i utdanningstilboda. Dette er viktig for at ungdommar i distrikta skal kunne ha dei same moglegheitene som ungdommar kring byane.

Elevtalsnedgang og endra samfunnsbehov gjer at skolen både må prioritere og tenkje nytt. Vi ynskjer å arbeide for at skolen vår framleis skal vera det naturlege førstevalet for ungdommane i regionen, samtidig må vi tenkje ut over eigen region. August -24 trer ny opplæringslov i kraft, mellom anna med ein fullføringsrett. Vi er spente på korleis dette vil påverke utdanningstilboda og rekrutteringa, og kva moglegheiter dette gir for skolen.

Trøndelagsavtalen, som sikrar elevar frå Heim og Rindal og Aure kommune rett til å velje vidaregåande på Nordmøre, er særskilt viktig for skolen. Å oppretthalde avtalen, som gir elevane i vår naturlege bo- og arbeidsregion moglegheit til å søkje skoleplass hjå oss også i åra framover, vil bli høgt prioritert også i 24-25.

Vårt overordna mål er at elevane skal fullføre, vera budde på det som kjem og meiste liva sine i medgang og motgang. Alle tilsette skal vera tett på alle elevar til ei kvar tid. Dette målretta arbeidet ser vi spor av, elevane våre gir tilbakemelding om at dei trivst og opplever å vera trygge. Gode relasjonar ligg til grunn for elevane si læring. Å lukkast med dette er sentralt for at elevane skal gjennomføre og fullføre. Fagsamtalar er eit eksempel på eit viktig tiltak kor ein er tett på elevane både fagleg og relasjonelt.

Surnadal vgs ynskjer å vera ein skole for framtida, som imøtekjem den lokale, regionale, nasjonale og internasjonale arbeidsmarknaden i eit samfunn i stadig større utvikling.

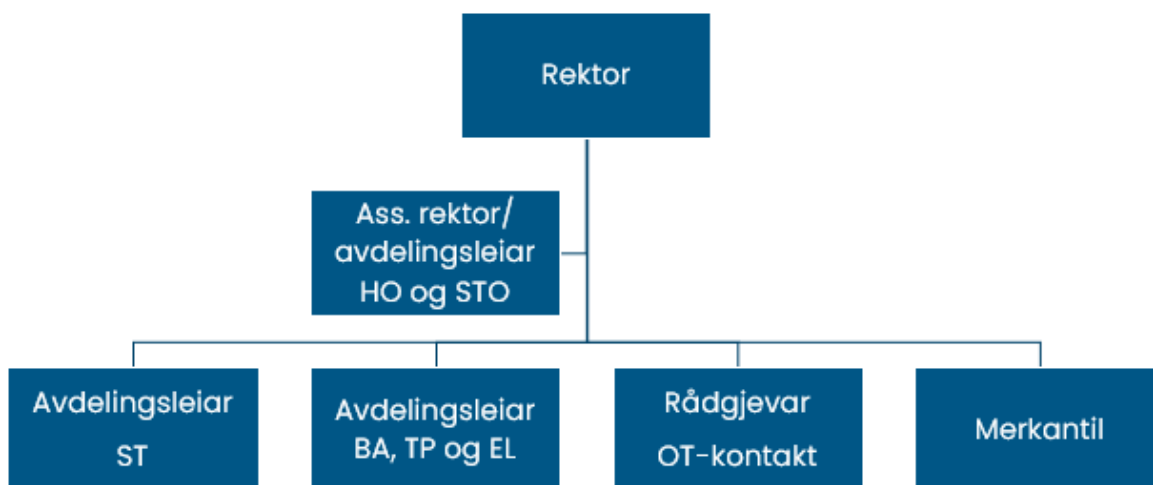
2. Nøkkelopplysningar om skolen

2.1 Organisasjonen

Tal på årsverk pedagogisk tilsette	34,4
Tal på årsverk i leiarstillingar	3,0
Tal på årsverk andre tilsette	4,5 fram til 01.01.24. 2 etter 01.01.24

Skolen hadde ved skolestart hausten -23 34,4 årsverk fast, pedagogisk personale, i tillegg 3 årsverk til leing. Leiinga består av rektor, assisterande rektor, avdelingsleiar for yrkesfag og avdelingsleiar for studiespesialisering. Dei to sistnemnte har 50% undervisning lagt til stillinga si. Skolen har vidare 2 årsverk merkantilt tilsette (inkludert 0,34 årsverk bibliotek), og hadde fram til 01.01.24 3 reinhaldarar på til saman 2,5 årsverk. Reinhaldarane vart flytta over til Bygg og eigendomstenesta frå 01.01.24.

Organisasjonskart Surnadal VGS



Figur 2 Organisasjonskart

Pedagogiske personale, inkludert leiinga, utgjer til saman 38 tilsette, 60% kvinner og 40% menn. Inkludert i talet er og ein vernepleiar og ein spesialpedagog. Når merkantilt tilsette og reinhaldarar reknast med er den prosentvise fordelinga mellom kvinner og menn hhv. 63% og 37%.

Skolen har en rådgjevarressurs på 50%. Rådgjevar er også OT-kontakt for kommunane Aure, Smøla og Surnadal. Skolen har tilgjengeleg 20% IT-ressurs. Driftsteknikar er organisert under bygg- og eigedomsavdelinga, men lokalisert på huset. Skolen har privat kantinedrift, og opplæringskontoret har tilhald hjå oss. Kommunen sitt ungdomsteam (ungdomskontakt og helsesjukepleiar), har faste trefftider kvar veke på skolen for elevane. Det same har PPT.

2.2 Utdanningsprogram og elevtal

Utdanningsprogram	Vg1	Vg2	Vg3	Total
Elektro og datateknologi	12	7	8	27
Teknologi og industrifag	12	12		24
Bygg og anleggsteknikk	14	8		22
Helse og oppvekstfag	10	13		23
Studiespesialisering	26	30	26	82
Påbygg generell studiekompetanse			6	6
Total	74	70	40	184

Tal på elevar med vedtak om særskilt språkopplæring	15
---	----

Skoleåret 23-24 hadde skolen 184 elevar fordelt på 14 klassar. I det samla klassetalet ligg det 2 halvklassar; vg2 barne- og ungdomsarbeidar og vg2 helsefagarbeidar.

Elevtalet fordeler seg relativt jamt mellom studiespesialisering (inkludert påbygg) og yrkesfag, med 88 elevar på ST og 96 elevar samla på yrkesfaga.

Skoleåret 23-24 hadde skolen 15 minoritetsspråklege elevar med vedtak om særskilt språkopplæring, og det vart gjort 6 enkeltvedtak om spesialundervisning.

2.3 Føresetnader – grunnskolepoeng vg1

2.3.1 Fordeling grunnskolepoengintervall vg1, prosent

Poengsum	2022-23	2023-24	Fylket 2023-24
0 eller ingen	-	5,3%	6,3%
0 - 25	1,2%	-	2,8%
25 - 30	4,9%	1,3%	5,9%
30 - 35	13,6%	12,0%	11,7%
35 - 40	21,0%	18,7%	17,4%
40 - 45	16,0%	17,3%	21,4%
45 - 50	23,5%	30,7%	19,4%
Over 50	19,8%	14,7%	15,1%

2.3.2 Grunnskolepoeng vg1 – utvikling over tid

	2019-20	2020-21	2021-22	2022-23	2023-24
Surnadal vgs	39,5	40,8	41,2	42,0	43,4
Fylket	41,1	42,3	42,2	42,5	41,4

2.3.3 Skolen sine kommentarar og analyse

Tabell 2.3.1 syner at skolen sine tal på elevar med grunnskolepoeng frå 45-50 har auka betrakteleg frå 22-23 til 23-24. Om ein samanliknar skolen med fylket for 23-24 ser ein også at skolen ligg klart høgare enn fylket for denne kategorien (grunnskolepoeng 45-50). Det blir interessant å sjå korleis dette utviklar seg til neste skoleår.

Tabell 2.3.2 syner at karakterpoengsummen frå grunnskolen har auka jamt frå 19-20 til 23-24 for skolen. Noko kan kanskje forklarast med ei elevgruppe som har høge ambisjonar. Auka karaktersum kan også ha tett samanheng med koronapandemi og avlyste eksamenar over fleire år. Det blir interessant å følgje med på utviklinga framover. Grunnskolepoenga har auka sakte, men sikkert dei siste åra. Dette kan tyde på at det blir arbeidd godt i ungdomsskolane. Samtidig erfarer vi kanskje ikkje at elevane har auka

kompetansen samanlikna med tidlegare år. Kanskje har lærarar eit press på å gi elevane gode karakterar? Vi erfarer også at karakteren 4 ikkje lenger blir sett på som ein god karakter av elevane. Kan dette vera eit teikn på at elevane legg større press på lærarane om å gi dei gode karakterar? Dette er aktuelle problemstillingar som bør diskuterast.

3. Læringsmiljø

[Sjå resultat frå Elevundersøkinga her.](#)

3.1 Skolen sine kommentarar og analyse av resultat frå Elevundersøkinga

Oppsummering og analyse av resultat

Elevundersøkinga sine resultat kan delast grovt i to: I hovudresultat, som viser ulike tema innafor læringsmiljø, og mobbing.

Nærmare om læringsmiljø

Resultata innafor læringsmiljø syner oppsummert at skolen ligg omlag på lands- og fylkesgjennomsnittet på dei fleste områda. Unntak er området elevdemokrati og medverknad, kor skolen sine resultat er godt under snittet. Dette er vi ikkje fornøgde med.

Om ein går meir i detaljar ser vi følgande: For vg1 og vg2 syner skolen sine resultat grøn skår for parametrane "støtte frå lærar", "støtte heime" "læringskultur", "mestring" og "felles reglar", gul skår for parametrane "trivsel", "vurdering for læring", "motivasjon", "utdanning og yrkesveiledning" og "faglig utfordring", og oransje skår for "elevdemokrati og medverknad". For vg3 syner skolen sine resultat grøn skår for "støtte frå lærar", "læringskultur", "felles reglar" og "fagleg utfordring", gul skår for "trivsel", "støtte heime" og "mestring", og oransje skår for "vurdering for læring", "motivasjon" og "elevdemokrati og medverknad". Resultata blir stadfesta når ein samanliknar med skolen sine tal frå 22-23 med 23-24. Det er små avvik mellom åra, maks 0,2 poeng, men same tendens.

Resultata syner at skolen gjer rett i å halde fram med å prioritere vidare arbeid med å betre elevane sin trivsel, å legge betre til rette for vurdering for læring, og å framleis ha fokus på elevdemokratiet. Samtidig må vi ta med oss at mange parametrar har høge skår – over 3,5 på ein skala frå 1-5. Dette indikerer at trass forbetningsområde møter elevane våre ein skole som gir faglege utfordringar og ei oppleving av meistring.

Resultata innafor hovudområdet læringsmiljø er drøfta i ulike råd og utval, og det vidare arbeidet er konkretisert med tiltak i skolen si handlingsplan for kvalitet i opplæringa.

Nærmare om mobbing

Skolen har vore bortskjemt med låge mobbetal over fleire år, så små tal at dei har vore anonymiserte. For 23-24 var tala høgare enn både fylkes- og landsnittet og for første gong av den storleiken at dei vart synlege for oss. Då vi fekk kjennskap til tala fann vi at vi allereie følgde opp nokre av enkeltsakene med tiltak i tråd med aktivitetsplikta, men tala indikerte også at det var enkeltsaker skolen ikkje kjende til. I løpet av våren vart det derfor gjennomført kartleggingssamtalar med alle elevar i dei aktuelle klassane. Samtalane avdekte ikkje meir enn det vi allereie visste om, men i seg sjølv hadde samtalane ein bevisstgjerande og preventiv effekt.

I tillegg til individuelle kartleggingssamtalar vart det gjennomført klassemøter, elevrådsmøter, personalmøter og møter i skoleutval og skolemiljøutval. Felles tema for alle møta var korleis betre skolemiljøet for den einskilde klassen og samla for skolen. Resultatet av arbeidet vart at vi laga felles «Husreglar» og felles «Standard for god skolestart» for alle klassar ved skolen, med mål om eit godt og trygt skolemiljø for alle.

3.2 Skolen sine kommentarar og analyse av læringsmiljøet

	Tal
Tal på aktivitetsplanar etter § 9A-4 i opplæringslova	5
Tal på aktivitetsplanar etter § 9A-5 i opplæringslova	0
Tal på enkeltvedtak etter § 9A-7 i opplæringslova	0

Generelt om læringsmiljøet

Skolen hadde eitt prioritert mål innanfor hovudområdet læringsmiljø skoleåret 23-24: «Vi skal ha eit læringsmiljø som fremjar trivsel og læring, og kor elevane opplever ein trygg og god skolekvardag». Sentrale tiltak for skoleåret 23-24 innafor hovudområdet var: Nulltoleranse mot mobbing, vidareutvikle VIP-makkerskap for alle Vg1-elevane, aktiv bruk av rutinar for 9a, og å følgje opp minoritetsspråklege elevar. Skolen har arbeidd godt med tiltaka og arbeidet blir vidareført i 24-25.

Vi har ekstra fokus på elevmedverknad, mellom anna gjennom å arbeide med elevane si medverknad i eiga undervegsvurdering, og gjennom eit tett samarbeid med elevrådet.

Forebyggjande systemarbeid - skolemiljø

Skolen arbeider systematisk med skolemiljøet. Elevar og føresette blir orienterte om skolen sitt arbeid med 9A og aktivitetsplikta allereie på informasjonsmøte på ungdomsskolen. Temaet er vidare oppe i ulike fora på eigen skole jamt gjennom året.

Aktivitetsplanar

Skolen har låg terskel for å opprette aktivitetsplanar som omhandlar det psykososiale skolemiljøet, noko som kjem elevane til gode. Skoleåret 23-24 vart det oppretta 5 aktivitetsplanar med bakgrunn i aktivitetsplikta etter §9a-4. Det vart ikkje oppretta planar etter §9a-5 (skjerpa aktivitetsplikt dersom ein som arbeider på skolen krenkjer ein elev), heller ikkje etter §9a-7 (det fysiske skolemiljøet).

Skolen sitt innsatsteam mot mobbing (SIM)

Skolen har eit aktivt innsatsteam mot mobbing (SIM) og innarbeidde rutinar som omhandlar skolemiljøet. Når saker dukkar opp avklarar SIM straks saman med kontaktlærar omfanget. Når saka utløyer skolen si aktivitetsplikt, blir saka følgd opp av SIM i tråd med rutinane. SIM har også ei sentral rolle i det førebyggjande arbeidet. SIM møtast fast månadleg, då står både system- og individsaker på agendaen. I tillegg møtast utvida SIM ved behov/når akutte saker oppstår.

Inkluderande russetid

Skolen starta med å involvere seg i større grad i russetida allereie skoleåret 21-22, og har sidan den gong heldt fram med å vera tett på avgangselevane i arbeidet. No er dette fast praksis og ein naturleg del av skolekvardagen. Vi ser at russetida i alt for stor grad påverkar skolemiljøet negativt for våre elevar. Russe- og avgangstida er krevjande for mange, spesielt når det kjem til økonomi og inkludering. Tiltak som er sett i verk er å utarbeide og følgje opp samarbeidsavtale med russen, med mål om ei inkluderande russetid. Som eit ledd i dette gjennomførast jamlege samarbeidsmøte med russen. Skolen sponsar også felles avgangsgenser for alle avgangselevar, får kvart år oversikt over russegruppene og involverer seg i arbeidet med russeknutar. For kvart år har vi også vidareutvikla dei allereie etablerte samarbeidspunkta vi har med lokalsamfunnet. Arbeidet held fram i 24-25.

VIP-makkerskap

Surnadal vgs er ein VIP makkerskap skole. Eit viktig tiltak innafor VIP makkerskap er at kontaktlærar sett elevane saman i faste samarbeidspar/makkergrupper på vgl. Makkerpara blir bytta på jamleg gjennom skoleåret, slik at elevane blir trygge på kvarandre. Gjennom VIP makkerskap blir elevane kjende med og trygge på dei fleste elevane i klassen. Skoleåret 23-24 vidareutvikla vi VIP makkerskap gjennom at vi forlenga makkerpar-perioden ut over vgl, og vi innførte makkerpar i alle faggrupper. Arbeidet er nedfelt i den felles standarden for skolestart som er omtala tidlegare.

Ressursteam og tverrfagleg team

Skolen har møte i ressursteam tredje kvar veke. Teamet består av leiargruppa, rådgjevar, OT-kontakt, spesialpedagog og PPT-leiar. Ressursteamet arbeider både på systemnivå og med individsaker. I det individuelle arbeidet har ressursteamet fokus på elevar med faglege og sosiale utfordringar, både dei med vedtak om spesialundervisning og andre som treng ekstra støtte. Eit eksempel på systemarbeid skoleåret 23-24, er strategi knytt til «kompetaseløftet – spesialundervisning og inkluderande fellesskap».

Elevane sitt læringsmiljø blir påverka av det som skjer utanfor skoletida. For å ta høgde for dette deltek skolen i «Tverrfagleg team», eit kommunalt møtepunkt kor ulike instansar som arbeider med unge møtast jamleg. Deltakarar er rektor og rådgjevar frå Surnadal barne- og ungdomsskole og vidaregåande skole, ungdomsteam, ruskontakt og politi.

Tilpassa opplæring, spesialundervisning og inkluderande praksis

Et viktig område innanfor læringsmiljø er tilpassa opplæring. Føresetnader for å lykkast her er mellom anna at lærarane er godt kjende med elevane sine læreføresetnader. I overgangen frå ungdomsskolen til vidaregåande hadde vi også skoleåret 23-24 eit godt samarbeid med rådgjevarane i ungdomsskolane. Ei gjennomgåande PP-teneste gjer også sitt til at vi får god kjennskap til vg1- elevane når dei startar hos oss.

Før skolestart gjennomførast det kvart år, saman med PPT, klasselærarmøte i alle klassar. Der blir faglærarane orienterte om elevane i dei enkelte klassane. I løpet av første og andre skoleveke gjennomførast vidare klasselærarmøte i alle vg2- og vg3- klassar. I tillegg til dei enkelte klassane sine faglærarar er også PPT og kontaktlærarane frå fjorårets vg1- og vg2- klasse med på desse møta.

Skolen har arbeidd systematisk med tilpassa opplæring over tid, også skoleåret 23-24. Vi har framleis ein veg å gå når det gjeld å auke kompetansen på spesialundervisninga som blir gjeve i ordinær gruppe. Vi ynskjer i tråd med kompetanseløftet for spesialpedagogikk og inkluderande praksis å gi mest mogleg av spesialundervisninga i ordinær klasse, slik kjem tiltaka innanfor spesialundervisning heile elevgruppa til gode.

Som eit resultat av dette brukar vi av dei spesialpedagogiske ressursane slik at vi kan ha små undervisningsgrupper framfor å knytte ressursane opp mot enkeltelevar gjennom enkeltvedtak om spesialundervisning. I alle slike prioriteringar ligg elevens-beste-vurderingar til grunn.

Med bakgrunn i elevens-beste-vurdering hadde vi skoleåret 23-24 ei lita gruppe elevar som fekk store delar av opplæringa i lita gruppe og/eller som eineundervisning. For denne elevgruppa har vi eit godt samarbeid med Koordinerande eining, Trollheim og Opplæringskontoret. Vi meiner dette gjer at denne elevgruppa får eit opplæringstilbod som gir ein meningsfull kvardag både no og seinare i livet som vaksne.

Skoleåret 21-22 vart kompetansen til personalet kartlagt innafør området. Skoleåret 22-23 og 23-24 arbeidde vi vidare med kompetanseutvikling, med kartleggingsresultata frå undersøkinga som utgangspunkt. Arbeidet held fram i 24-25.

3.3 Skolen sine kommentarar og analyse av vurderingspraksis, elevdemokrati og medverknad

	Tal
Møter i Elevråd (inkl. møter i elevrådsstyret) <i>6 styremøte, 6 møter i elevrådet</i>	12
Møter i skolemiljøutval	2
Møter i skoleutval	3

	Ja/nei
Er skolemiljøutval og skoleutval slått saman?	Nei

Elevdemokrati og elevmedverknad

Elevdemokratiet og elevane si oppleving av reell medverknad er sentralt i elevane sin trivsel og læring. Som tidlegare år deltok også alle elevar i 23-24 i elevundersøkinga og undervisningsevalueringa, og resultatata vart følgd opp av elevrådet.

Vi er bevisste på å knytte arbeidet med elevdemokrati og elevmedverknad til arbeidet med undervegsvurdering og elevane si eigenvurdering i fag. Dette er eit arbeid som tek tid, og som det dermed er viktig å halde stødig fokus på. Arbeidet held fram i 24-25.

Aktivitet i elevrådet

Skolen hadde skoleåret 23-24 eit aktivt elevråd med 12 møter. Elevrådet hadde oppe saker som sosialveke for alle elevar ved skolen, inkluderande russetid, OD-dagen, elevundersøkinga og undervisningsevalueringa, saker til elevtinget (mellom anna fråværsreglement) og nye skolereglar.

Elevrådet fekk tilslag på ungdomsmidlar som vart bruka til å gjennomføre ulike trivselstiltak samla i ei sosialveka. Det vart gjennomført quiz, Kahoot, vinteraktivitetsdag, servering av sjokoladekake og pølse med brød. Trivselstiltaka var lågterskel og for alle, og vart stort sett gjennomført i samband med lunsjen i skolen sitt bibliotek- og kantineområde. Veka var vellukka og elevrådet ynskjer å søkje om midlar til sosialveke også i 24-25.

Ei sak som vart prioritert i 23-24 var korleis tillitselevane kan trygge og støtte kvarandre i å leie klassens time og drive inkluderande prosessar i klassane på best mogleg måte. I praksis føregjekk dette på det viset at tillitselevane øvde seg i elevrådet før dei tok sakene i klassane. Dei utveksla idear om korleis organisere og leie arbeidet, og utarbeidde ein mal for gjennomføring av klassens time i forlenging av dette. Elevrådet arbeidde også med korleis dei best mogleg kunne få flyt i arbeidet – frå klasseråd, til elevråd, til elevrådsstyre – og omvendt.

Kontaktlærarar og faglærarar tek elevrådsarbeidet på alvor, og tillitselevane får tid til elevrådsarbeid når dei treng det.

4. Skoleårsresultat

4.1 Fullført og bestått – skoleårsgjennomføring

4.1.1 Fullført og bestått, prosent

Fullført og bestått skoleåret 2023-24, prosent	86,7%
--	-------

4.1.2 Fullført og bestått fordelt på trinn og utdanningsprogram, prosent

Utdanningsprogram:	Vg1	Vg2	Vg3	Total
Bygg- og anleggsteknikk	80,0%	75,0%	-	78,3%
Elektro og datateknologi	76,9%	71,4%	33,3%	62,1%
Helse- og oppvekstfag	72,7%	88,9%	-	80,0%
Påbygg til generell studiekompetanse	-	-	100%	100%
Studiespesialisering	96,3%	93,5%	96,0%	95,2%
Teknologi- og industrifag	100%	100%	-	100%
Total	96,7%	89,6%	82,1%	86,7%

4.1.3 Fullført og bestått siste fem år, prosent

	2019-20	2020-21	2021-22	2022-23	2023-24
Surnadal vgs	94,8%	93,1%	93,1%	86,9%	86,7%
Fylket	91,2%	91,4%	89,6%	89,6%	87,5%

4.1.4 Skolen sine kommentarer og analyse

Skolen har mål om gjennomføringsprosent på minst 90%. Nokre av dei mest sentrale tiltaka vi har for å nå målet er faste klasselærarmøte, låg terskel for avklaringsamtalar, jamlege møter i skolen sitt ressursteam, fokus på eit trygt og godt skolemiljø, tett og godt

samarbeid med ungdomsskolane, skolehelsetenesta og PPT, følgje opp hybelbuarar spesielt, og gjennomføre eiga undervisning for elevar i forkant av NUS-eksamen. Tiltaka er forankra i skolen si handlingsplan.

Skolen sine tal for fullføring har tradisjonelt vore høge og tala har jamt spegla trenden samla for fylket. Skoleåret 23-24 hadde skole ein fullføringsprosent under 87%, som er under gjennomsnittet for fylket. Svakast gjennomføringsprosent skoleåret 23-24 var på utdanningsprogrammet elektro- og datateknologi, der var fullføringa på 62,1% samla for vg1, vg2 og vg3. For vg3 var gjennomføringsprosent på berre 33,3%, noko som skuldast at berre 3 elevar i denne klassen bestod skriftleg eksamen i tillegg til at ein elev i klassen slutta på etterjulsvinteren. På vg2 og vg3 elektro- og datateknologi har skolen automasjon som er eit krevjande fagområde. Det er også i desse klassane vi har flest elevar som er plassert hjå oss frå andre delar av fylket, fordi dei ikkje kjem inn på den skolen dei søker seg til. Eit krevjande fagområde i kombinasjon med hybellivet gjer nok at det blir ekstra utfordrande for desse elevane.

Skoleåret 23-24 hadde skolen 3 elevar som fullførte med fullførkode A for spesialundervisning og grunnkompetanse. 5 elevar fekk fullførkode H, ein av desse på grunnlag av vedtak om vg1 over 2 år, medan dei 4 andre anten fullførte berre fellesfaga eller programfaga tilhøyrande det utdanningsprogrammet dei var teke inn på. 8 elevar fekk karakteren 1 til eksamen, vi vonar at fleire av desse skal kunne bestå ved NUS-eksamen hausten -24. 3 elevar fekk karakteren 1 til standpunkt. Ein elev fekk fullførkode M på grunn av manglande vurderingsgrunnlag i fag.

Vi er spente på korleis tala for fullført og bestått utviklar seg dei kommande åra. Vi er bekymra for at synkande elevtal på distriktsskolar får så store konsekvensar for skolen sine rammar og ressursar at vi må gå ned i kvalitet på opplæringa. God kvalitet på opplæringa er saman med tett oppfølging av elevane nøkkelfaktorane for gode gjennomføring- og fullføringstal.

4.2 Karaktersnitt

4.2.1 Karaktersnitt fordelt på utdanningsprogram

Utdanningsprogram	Karaktersnitt
Bygg- og anleggsteknikk	4,04
Elektro og datateknologi	3,59
Helse- og oppvekstfag	4,89
Påbygg til generell studiekompetanse	3,64
Studiespesialisering	4,52
Teknologi- og industrifag	4,22

4.2.2 Karaktersnitt siste fem år

	2019-20	2020-21	2021-22	2022-23	2023-24
Surnadal vgs	4,23	4,28	4,26	4,24	4,29
Fylket	4,22	4,26	4,24	4,21	4,20

4.2.3 Skolen sine kommentarar og analyse

For læringsresultat hadde skolen skoleåret 23-24 mål om at «vi skal gi ei opplæring som opplevast overkommeleg og tilstrekkeleg utfordrande for elevane». Sentrale tiltak her er at alle skal vera tett på og støtte eleven og følgje skolen sine standardar for kontaktlærar og faglærar, og systematisk arbeid med elevmedverknad i undervegsvurderinga.

Samla karaktersnitt for skolen skoleåret 23-24 er tilnærma likt skoleåra 19-20, 20-21 og 22-23. Karaktersnittet for skolen er noko høgare enn fylkessnittet.

Elevane sin trivsel, som samla sett rapporterast som god, påverkar nok læringsresultatet positivt. I tillegg har vi ei ambisiøs og ærekjær tilsettegruppe som kvar dag gjer sitt beste for at elevane skal lykkast i læringsarbeidet. Vi opplever også å ha ei elevgruppe som

ynskjer å gjera det godt på skolen og som slik motiverer kvarandre til innsats. Skolen held fram det systematiske arbeidet i 24-25, med fokus på same tiltak som i 23-24.

4.3 Fråvær

4.3.1 Fråvær, gjennomsnittleg dagar og timar. Totalfråvær i prosent per trinn

	Fråvær, dagar	Fråvær, timar	Totalfråvær, prosent
Totalt	9,4	12,3	6,4%
Vg1	6,7	8,3	4,5%
Vg2	10,4	11,6	6,9%
Vg3	12,4	21,1	8,9%

4.3.2 Totalfråvær siste fem år, prosent

	2019-20	2020-21	2021-22	2022-23	2023-24
Surnadal vgs	3,1%	2,0%	2,4%	6,0%	6,4%
Fylket	3,5%	2,5%	2,7%	6,5%	7,0%

4.3.3 Skolen sine kommentarar og analyse

Skolen sitt totale elevfråværet skoleåret 23-24 var 6,4%. Prosenten er lågare enn fylkessnittet (7%), men etter vår vurdering likevel for høg.

Prosenten har auka betydeleg i perioden frå 19-20. Dette har delvis naturleg samanheng med at 3-årig unntakstilstand på grunn av koronapandemien er over, og at ordinært fråværsreglement er gjeldande. Samtidig må vi ta inn over oss at fråværstala er for høge. På grunnlag av dette og plikta til å følge opp fråvær i ny opplæringslov, skjerpar skolen praksisen. Vi skal vera ENDA tettare på elevane i 24-25. Ledd i arbeidet vil vera at vi tek ut jamlege fråværsrapportar og har enda lågare terskel enn før for å gjennomføre avklaringssamtalar og klasselærarmøter. For elevar under 18 år er det og avgjerande med eit godt og tett samarbeid med føresette.

Vi trur at høg trivsel hjå elevane, i kombinasjon med at vi er "tett på", er av stor betydning for at elevane skal møte på skolen. I dette arbeidet er kontaktlærar viktigast, men arbeidet til rådgjevar, faglærarar, andre tilsette ved skolen og ungdomsteamet verkar også positivt inn.

Elles er det verd å nemne at ein god del av fråværet skuldast køyretimar, anten for lett motorsykkel eller bil. Som ung på landsbygda, kor det er eit begrensa kollektivtilbod, er det å køyre opp noko dei fleste ungdommane opplever som nødvendig. Og om ein skal på glattkøyning eller by-køyning går det med ein heil skoledag når ein bur i Surnadal.

4.4 Elevar som har slutta

4.4.1 Elevar som slutta skoleåret 2023-24

Prosent	Tal
3,9%	7

4.4.2 Elevar som har slutta siste fem år, prosent

	2019-20	2020-21	2021-22	2022-23	2023-24
Surnadal vgs	1,7%	2,5%	2,3%	4,2%	3,9%
Fylket	2,7%	2,2%	3,1%	3,1%	3,1%

4.4.3 Skolen sine kommentarar og analyse

Skoleåret 23-24 var det 3,9% av elevane som slutta. Dette er liten ein nedgang frå 22-23 med 4,2%, men ein betydeleg auke frå 21-22 med 2,3%. Skolen arbeider iherdig og systematisk for at elevane skal fullføre og bestå, men trass godt arbeid frå både faglærar, kontaktlærar, rådgjevar og leiinga, er det kvart år enkelte elevar som sluttar.

Av dei 7 som slutta i 23-24, slutta alle med unntak av ein elev heilt på slutten av skoleåret. For fleire av elevane var orsaka utfordringar med å møte på skolen. Nokre «hadde også med seg» eit stor fråvær frå ungdomsskolen. Sjølv om skolen over ein lengre periode jobba for å avhjelpe og løyse desse utfordringane, endte det med avbrot inn mot skoleslutt. Psykisk helse er her ofte ein medvirkande faktor. Halvparten av dei som slutta var på sitt første år i vidaregåande skole. Desse har såleis ikkje kome i gong med vidaregåande opplæring, noko som er bekymringsfullt.

Talet på elevar som ikkje fullfører skoleåret er for stor. Dette trass i at vi meiner å gi elevane som treng det nødvendig hjelp for å kunne fullføre skolegangen. Kontaktlærar har låg terskel for å melde bekymring til føresette (for elevar under 18 år) og til rådgjevar/leiing viss ein elev har fråvær, strevar fagleg eller viser andre risikoteikn med tanke på moglegheit for å fullføre skoleåret. Vi har også låg terskel for avklaringsamtalar og tett samarbeid godt med både PPT og ungdomsteam. Arbeidet held fram i minst like stor grad i 24-25.

4.5 Overgangar

Overgang frå ungdomsskole

God samhandling med ungdomsskolane i opptaksregionen Halså, Rindal og Surnadal lettar overgangen for elevane frå 10. trinn. Rådgjeving til elevar, føresette og lærarar, både frå rådgjevar frå eigen skole og frå rådgjevarane ved ungdomsskolane er her essensielt. Slik får elevane eit godt grunnlag for å gjera gode val. Rådgjevarane samarbeider også seg i mellom, og rådgjevar/leiing frå oss er på besøk ute på ungdomsskolane og orienterer om skolen sitt tilbod. Vidare gjennomførast det kvar haust overleveringsmøter mellom skolane og jamlege møter i tverrfagleg team.

Skolen har faste treffpunkt for elevane på 10. trinn. I tillegg til hospiteringa inviterast mellom anna elevar og føresette på 10. trinn i opptaksregionen til årleg informasjons- og besøkskveld. Skolen deltek også på foreldremøte for 10. trinn i Surnadal, som er den største avgivarskolen.

Skolen har eit samarbeid med ungdomsskolen i Surnadal om arbeidslivsfag. Her elevane på 9. trinn delar av undervisninga i faget fysisk hjå oss. Dette er eit godt tilbod for elevane som vi trur tryggjar dei i overgangen. Denne type samarbeid er og ein styrke både for vår skole og for ungdomsskolen. Samarbeidet held fram i 24-25.

Overgangar på vidaregåande

Gjennom klasselærarmøte som gjennomførast ved skolestart, kor lærarane frå året før møter nye lærarar, får vi tilpassa opplæringa og møtt kvar elev med dei føresetnadane dei har for læring. Tema på møta er læringsmiljø, både på system- og individnivå.

Samarbeid med arbeids- og næringsliv og overgang til lære

Elevane på yrkesfag får tilbod om praksis i yrkesfagleg fordjuping i løpet av skolegangen. Dyktige elevar ute i praksis gjer bedriftene positive til å ta i mot elevar, fordi dei tidleg får kjennskap til kva kompetanse som finst. I tillegg er bedrifter jamt inne på skolen for å kome i dialog med elevane. Slik blir elevane godt kjende med kva moglegheiter som finst. Utplassering gir også elevane god kjennskap til kva som møter dei når dei kjem ut i lære.

Yrkesfaga ved skolen har naturlegvis tettast samarbeid med bedriftene. Ein viktig samarbeidspartnar her er opplæringskontoret, som har tilhald på skolen. Skolen har eksempelvis eit tett samarbeid med Hydro og Bratset frå Sunndal og Pipelife og Talgø frå Surnadal om praksiskandidatløp i automatiseringsfaget.

Studiespesialisering har også gode eksempel på samarbeid med bedrifter. Med Pipelife innafor realfag og engelsk, og med Alti innafor økonomifaget.

Det er framleis god tilgang på læreplassar, dette gjer overgangen til arbeidslivet etter ferdig skolegang enklare. Unntaket bak i tid har vore læreplassar i barne- og ungdomsarbeidarfaget på studieprogrammet helse- og oppvekstfag. Dei siste åra har det og her vore god tilgang. I tida framover er vi spente på utviklinga i byggebransjen. Her er det marknadsutfordringar som vil kunne påverke tilgangen på praksis- og læreplassar.

Overgang til høgare utdanning

Spesielt faglærarar på studiespesialisering og påbygging til generell studiekompetanse har i den daglege opplæringa fokus på å gi elevane gode føresetnader for framtidige studier. Elles sørger først og fremst rådgjevar for at elevane får den kompetansen dei treng for å kunne gjera gode val for framtida gjennom mellom anna informasjon om høgare utdanning og rettleiingssamtalar med kvar elev.

Tverrfagleg samarbeid

Vi opplever eit godt samarbeid med grunnskole, PPT og helse- og ungdomstenester. I Surnadal og Rindal, som er dei to viktigaste opptakskommunane våre, er det ein gjennomgåande PP-teneste. Det at PPT kjenner elevane frå grunnskolen er med og sikrar ein god overgang mellom grunnskole og vidaregåande opplæring.

5. Leiing og profesjonsutvikling

Generelt

Arbeidet med leiing og profesjonsutvikling er forankra i skolen si handlingsplan for kvalitet i opplæringa, kor hovudmålet er: «Vi skal ha eit profesjonsfelleskap prega av delingskultur, kor alle opplever å vera aktive deltakarar i arbeidet med å gjera skolen til ein god læringsarena for elevar og tilsette». I arbeidet med handlingsplana har det vore sentralt å ta utgangspunkt i kva som er best for eleven. Dette er konkretisert i skolen sitt overordna mål: "Elevane ved Surnadal vidaregåande skole skal fullføre, vera budde på det som kjem og meistre liva sine i medgang og motgang."

Kompetanseutvikling og kompetanse for kvalitet

Skolen si plan for kompetanseutvikling er kople til handlingsplan for kvalitet i opplæringa. I kompetanseplana skisserast skolen sine kompetansebehov på kort og lang sikt. Skolen hadde skoleåret 23-24 tre tilsette på vidareutdanning innanfor ordninga kompetanse for kvalitet (KFK): Ein på praktisk-pedagogisk utdanning for yrkesfag, ein på vidareutdanning i engelsk og ein på rektorutdanninga.

Undervegs- og sluttvurdering

Arbeid med samanhengen mellom undervegs- og sluttvurdering er forankra skolen si kompetanseplan. Vi arbeider med temaet i kvart fag/på kvar avdeling og samla for alle lærarar gjennom kunnskapsdeling i fellestid, på faget sine premissar. Sidan 21-22 har vi her også hatt eit samarbeid med Sunndal vgs og Tingvoll vgs. Målet med samarbeidet er legge til rette for større fagmiljø, for slik å auke kompetansen i faggruppa på skolen og samla i regionen. Det gjennomførast her felles fagdagar for faggruppene ved skolane, med fagleg støtte frå Høgskulen i Volda. Det er og lagt til rette for samarbeid og deling mellom dei felles fagdagane. Samarbeidet er finansiert gjennom den nasjonale DeKom-ordninga (desentralisert kompetanseutvikling). Samarbeidet held fram i 24-25.

Kunnskapsdeling

Det er mykje god kompetanse blant lærarane på skolen. Ikkje minst gjeld dette nyttilsette, som er høgt kvalifiserte og som kjem med ny kunnskap. Å legge til rette for kunnskapsdeling både internt og på tvers av fagavdelingar blir slik like viktig framover. Skolen held fram med same mål og tiltak innanfor leiing og profesjonsutvikling skoleåret 24-25. Dette er og skal vera eit langsiktig arbeid, kor fokus over tid er viktig.



Møre og Romsdal
fylkeskommune

mrfylke.no